

Утверждаю:  
Заведующая Т.В.Любчевская  
«\_\_» \_\_\_\_\_ 2021г



**Отчет о самообследовании МБДОУ  
«Солнышко» с. Приморка  
2021г.**

**Раздел 1. Аналитическая часть**

1. Образовательная деятельность дошкольной организации

1.1. Общая характеристика МБДОУ.

Полное наименование ДОУ	Муниципальное бюджетное дошкольное образовательное учреждение Приморский детский сад «Солнышко»
Сокращенное наименование	МБДОУ «Солнышко» с. Приморка
Статус Детского сада:	Тип - дошкольное образовательное учреждение
Организационно-правовая форма	Муниципальное бюджетное дошкольное образовательное учреждение
Правоустанавливающие документы	Устав МБДОУ «Солнышко» с. Приморка
Лицензия (номер, дата выдачи, кем выдано), плановая наполняемость (в соответствии с лицензией)	Серия 61Л01 №0002224 от 16 апреля 2015 года регистрационный номер - 4624. Региональная служба по надзору и контролю в сфере образования Ростовской области. Плановая наполняемость 108 чел.
Местонахождение, телефон, факс, электронная почта ДОУ. Фамилия, имя, отчество руководителя	Ростовская область, Неклиновский район, село Приморка, пер. Исполкомовский, 33\1 тел.,8 (86347) 25151, <a href="mailto:detskijdsolnyshko@inbox.ru">detskijdsolnyshko@inbox.ru</a> Любчевская Татьяна Владимировна
Учредитель	Администрация Неклиновского района
Режим работы	5-дневная рабочая неделя, 10 -часовой рабочий день с 7.00 до 17.00

Учреждение предназначено для осуществления образовательной деятельности с детьми дошкольного возраста от 2 до 8 лет.

Образование осуществляется на русском языке.

Режим работы учреждения: 10-ти часовое пребывание детей с 7.00 до 17.00 часов, при пятидневной рабочей неделе. Выходные: суббота, воскресенье, праздничные дни.

Проектная допустимая численность воспитанников:108 человек; Численный состав контингента воспитанников в 2021 году – 98 детей.

В учреждении функционирует 4 группы общеразвивающей направленности, в том числе по группам:

группа	мальчики	девочки	Всего
2младшая (2-4 года) Колобок			23
Средняя (4-5 лет) Пчелки			25
Старшая (5-6 лет) Почемучки			24
Подготовительная (6-7 лет) Звездочки			26
Итого:			98

**ВЫВОД:** Основная цель деятельности МБДОУ «Солнышко» с. Приморка (далее ДОУ): организация предоставления общедоступного и бесплатного дошкольного образования по основной образовательной программе дошкольного образования.

## 2. Система управления дошкольной организацией

### 2.1. Характеристика системы управления МБДОУ.

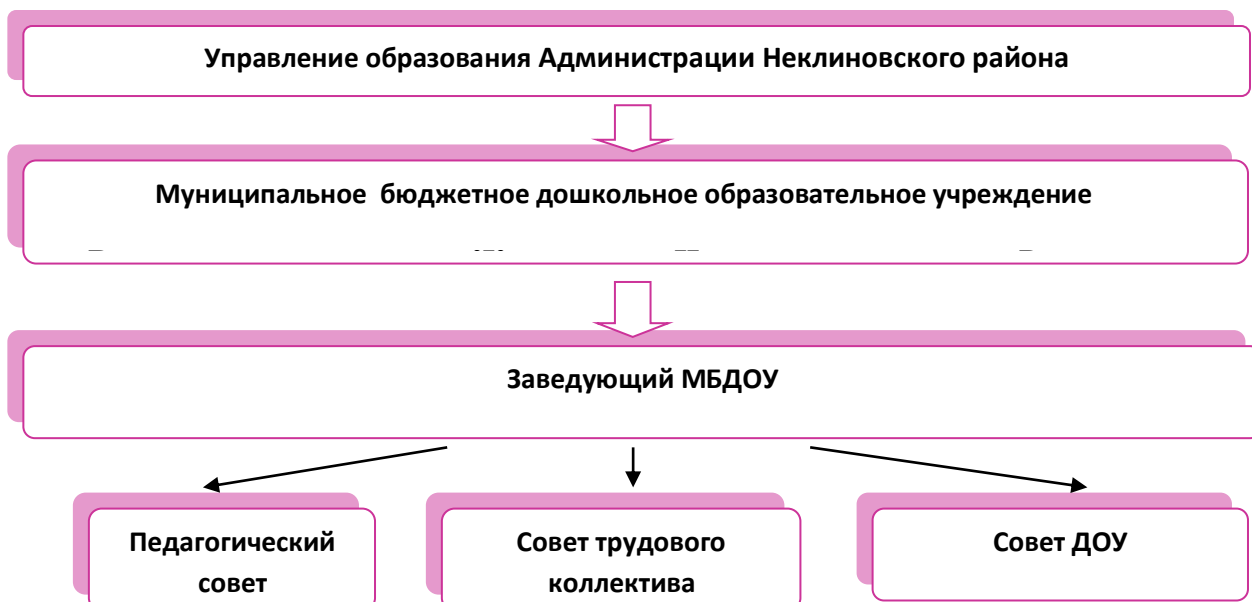
Управление Детским садом строится в соответствии с Законом «Об образовании в Российской Федерации» на принципах единоначалия и самоуправления.

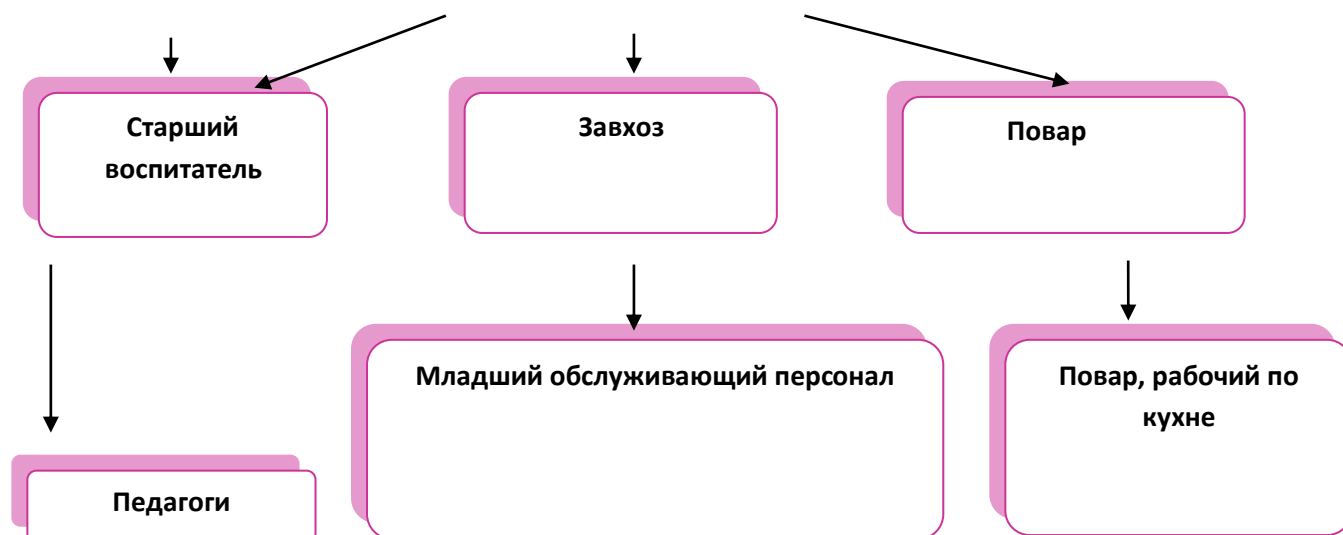
Формами самоуправления ДОУ являются:

- Педагогический совет;
- Общее собрание;
- Собрание трудового коллектива;
- Родительский комитет.

В детском саду функционирует Первичная профсоюзная организация.

### Структура управления учреждением





В структуру управляющей системы Детского сада входят:  
Учредитель и заведующий Детским садом.

Между ними существует разделение полномочий, которое предотвращает дублирование. Компетенции Учредителя и Детского сада в области управления и подробно определены в Уставе Детского сада. Непосредственное управление Детским садом осуществляет заведующий, который подконтролен Учредителю и несёт перед ним ответственность за экономические результаты деятельности Детского сада, а также за сохранность и целевое использование имущества Детского сада.

**ВЫВОД:** Таким образом, в Детском саду реализуется возможность участия в управлении детским садом всех участников образовательного процесса. Заведующий детским садом является координатором стратегических направлений. В ДООУ создана система управления в соответствии с целями и содержанием работы учреждения.

### 3. Содержание и качество подготовки воспитанников

3.1. Основные образовательные программы дошкольного образования. Анализ реализации.

ДООУ реализует основную образовательную программу дошкольного образования детского сада на 2020-2025 г.г. (далее ООП ДО).

#### Методическое обеспечение ООП ДО

Комплексные программы:

- «От рождения до школы» под ред. Н.Е.Вераксы, М.А.Васильевой, Т.С. Комаровой + методическое обеспечение к Программе;
- Парциальные программы:
- «Цветные ладошки» под ред. И.А. Лыковой - программа для дошкольных образовательных учреждений + методическое обеспечение к Программе;

- Программа развития речи детей дошкольного возраста в детском саду»  
О.С.Ушакова,
- «Наш дом - природа» Н.А.Рыжова
- «Воспитание здорового ребенка» М.Д. Маханева
- «Мировые шедевры» О.П. Радынова
- «Безопасность» Н.Н. Авдеева
- «Зеленый огонек здоровья» М.Ю. Картушина
- «Светофор» Обучение детей дошкольного возраста правила дорожного движения.  
Т.И.Данилова
- «Азбука общения: развития личности ребенка, навыков с взрослыми и сверстниками» Л.М.Шипицына.
- «Приобщение детей к истокам русской народной культуры» О.Л. Князева, М.Д. Маханева.

### 3.2. Состояние воспитательной работы.

Качество воспитательно-образовательной работы в ДОУ определяется результатами освоения основной образовательной программы дошкольного образования (далее ООП ДО), которые выражены в целевых ориентирах образовательных областей развития («Физическое развитие», «Познавательное развитие», «Речевое развитие», «Социально-коммуникативное развитие», «Художественно-эстетическое развитие») к каждому возрастному дошкольному периоду.

#### Результаты внутреннего мониторинга освоения ООП ДО в 2021 учебном году

Категория воспитанников	Уровень овладения необходимыми навыками и умениями по образовательным областям					ИТОГ
	Физическое развитие	Познавательное развитие	Речевое развитие	Социально-коммуникативное развитие	Художественно-эстетическое развитие	
Показатель (%) по ДОУ	В-34% Д-53% Н-13%	В- 27% Д-52% Н-21%	В- 42% Д- 49% Н-9%	В- 31% Д- 45% Н-20%	В- 42% Д- 47% Н-11%	В-35%/ Д-50%/ Н-15%
<b>ОБЩИЙ ИТОГ</b>						В-35%/ Д-50%/ Н-15%

### 3. Организация учебного процесса.

#### 3.1. Кадровое обеспечение воспитательно-образовательного процесса

Качество и результаты воспитательно-образовательной деятельности во многом зависят от специалистов, которые эту деятельность реализуют. Речь идет о команде специалистов-единомышленников, которые только во взаимодействии обеспечивают качественный результат.

ДОУ полностью укомплектовано педагогическими кадрами

Педагогический состав ДОУ:

✚ Воспитатели – 6 человек

✚ Старший воспитатель – 1 человек

Из них:

- по образованию:

✚ Высшее - 5

✚ Среднее специальное – 1

- по квалификационной категории:

✚ Первая квалификационная категория - 6

- по стажу педагогической работы:

✚ свыше 5 лет – 1

✚ свыше 10 лет – 4

✚ свыше 20 лет - 2

#### 3.2 Материально-техническое обеспечение.

Материальная база детского сада отвечает требованиям предъявляемым к развивающей среде в дошкольных учреждениях. Во всех возрастных группах создано зонированное пространство (группа разбита на центры развития по различным видам деятельности): двигательная, игровая, познавательная, художественно-продуктивная и др.

Все помещения оснащены техническим, учебным и игровым оборудованием, разнообразными наглядными пособиями.

Особенностью предметно-развивающей среды в нашем детском саду является ее многофункциональность: эффективное использование одних и тех же помещений для разных форм дошкольного образования. Например, музыкальный зал используются для игр, непосредственно-образовательной и досуговой деятельности с детьми, посещающими ДООУ.

Специальные помещения для организации образования и укрепления здоровья детей

В ДООУ функционирует 4 группы. В каждой группе есть свое игровое, спальное, раздевальное, умывальное и туалетное помещение.

В детском саду так же имеется:

- ▣ Физкультурно-музыкальный зал;
- ▣ Кабинет заведующего;
- ▣ Кабинет старшего воспитателя;
- ▣ Медицинский блок:
  - ❖ медицинский кабинет;
  - ❖ процедурный кабинет;
- ▣ Прачечная;
- ▣ Пищеблок.

#### 4.3. Внутренняя система оценки качества.

Функционирование внутренней системы оценки качества образования.

В ДООУ внутренний контроль осуществляют заведующий, старший воспитатель, завхоз, а также педагоги, работающие на самоконтроле. Делегирования полномочий позволило привлекать к контролю органы коллективного управления: совет педагогов, профгруппу, совет учреждения, родителей. Порядок внутреннего контроля определяется Уставом Детского сада, Положением о внутреннем контроле, годовым планом ДООУ должностными инструкциями и распоряжениями руководства.

Контроль в Детском саду проводится по плану, утвержденному заведующим на начало учебного года, и представляет собой следующие виды:

- оперативный контроль;
- тематический /2 - 3 раза в год (к педсоветам);
- самоконтроль;
- самоанализ;
- взаимоконтроль;
- итоговый;
- мониторинг.

Результаты контроля выносятся на обсуждение на педагогические советы, совещания при заведующем, заслушиваются на родительских собраниях, размещаются на информационных стендах, на сайте Детского сада.

Четко организованная система контроля позволила выявить некоторые проблемы качества воспитательно-образовательного процесса. Решение данных проблем является первостепенной задачей для ДООУ.

#### Социальная активность и партнерство

В течение учебного года, коллектив ДООУ поддерживал прочные партнерские связи с социальными учреждениями:

- МБОУ Приморская СОШ ;
- Филиал музыкальной школы МБУК «Вареновский ДК»
- Библиотека МБУК «Приморский СДК»

Традиционно, особое внимание уделялось вопросам преемственности в работе ДООУ и школы. Были организованы и проведены следующие традиционные мероприятия (дистанционно):

- Праздник «Волшебное колесо»
- Мини концерт классической музыки
- выезды библиотеки в ДООУ

Взаимодействие педагогов с семьями воспитанников.

Особое внимание в нашем дошкольном учреждении уделяется взаимодействию с семьями. На протяжении всего периода работы в МБДОУ одним из ключевых направлений является оптимизация социально-положительного климата в коллективе взрослых и детей, развитие конструктивного взаимодействия родителей и детского сада.

Наличие разных категорий родителей требует осуществления дифференцированного подхода к подбору форм взаимодействия с каждой семьей.

Взаимодействие с родителями осуществлялось в соответствии с годовым планом.

Проводились социологические исследования по определению статуса и микроклимата семьи, выявлялся уровень родительских требований к дошкольному образованию и воспитанности детей, образовательный уровень, социальное и материальное положение, потребности на образовательные услуги для детей.

Показатели	Всего	Кол-во
Количественный состав	полных семей	83
	неполных семей	15
Характеристика семей	опекаемых семей	0
	многодетных	15
	малообеспеченных	83
	неблагополучных	0
Социальный состав родителей	рабочие	41
	служащие	132

	военнослужащие	1
	предприниматели	5
	пенсионеры	0
	безработные	2
Образовательный уровень родителей:	с высшим профессиональным образованием	77
	со средним профессиональным образованием	76
	с начальным профессиональным или средним образованием	28
	Без образования	0

Особенное внимание в 2021 году уделялось вопросам организации безопасности жизнедеятельности детей. Организация тематической наглядной информации для родителей «Здоровье детей в наших руках», «Рекомендации о коронавирусе», «Профилактика детского травматизма», наглядная педагогическая пропаганда «Нравственно-патриотическое воспитание», «День народного единства», «Семейно-демографический проект ЗаРождение», «Безопасность в осенне-зимний период», «Программа здорового питания детей дошкольного возраста», «Бренбург», презентации для родителей «Юные пожарные», «Правила работы за компьютером», «Эколята», «Уроки мужества», «Смотр строя и песни», - эти и прочие мероприятия проходили в ДОУ в течение года.

Систематически и своевременно проводилось знакомство с уставными документами и локальными актами учреждения, заключались договора с родителями (законными представителями) воспитанников. В МБДОУ систематически проходят заседания родительского комитета, родительских собраний общих и групповых, с целью вовлечения родителей в активную жизнь учреждения.

Оформлена наглядная агитация, информационные стенды для родителей.

Стабильно функционирует сайт дошкольного учреждения.

Родители, на добровольной основе, привлекались к хозяйственной работе (благоустройство групп, участков).

Значительно повысился процент посещений родителями мероприятий, проводимых в ДОУ.

В 2021 году были запланированы и проведены традиционные групповые утренники, были организованы выставки семейных рисунков, поделок; зародилась добрая традиция сотворчества взрослых и детей.

Систематическая работа ведется с родителями по предоставлению федеральной и муниципальной компенсации части родительской платы. В Детском саду имеется нормативная база в полном объеме, а также информационный стенд для родителей с необходимой информацией.

#### Раздел 2. Результаты анализа показателей

№ п/п	Показатели	Единица измерения	Календарный год	Динамика
-------	------------	-------------------	-----------------	----------



		ния		ка
1.	Образовательная деятельность		2021	
1.1	Общая численность воспитанников, осваивающих образовательную программу дошкольного образования, в том числе:	человек	98	
1.1.1	В режиме полного дня (8 - 12 часов)	человек	98	
1.1.2	В режиме кратковременного пребывания (3 - 5 часов)	человек	-	
1.1.3	В семейной дошкольной группе	человек	-	
1.1.4	В форме семейного образования с психолого-педагогическим сопровождением на базе дошкольной образовательной организации	человек	-	
1.2	Общая численность воспитанников в возрасте до 3 лет	человек	5	
1.3	Общая численность воспитанников в возрасте от 3 до 8 лет	человек	93	
1.4	Численность/удельный вес численности воспитанников в общей численности воспитанников, получающих услуги присмотра и ухода:	человек/%	0	
1.4.1	В режиме полного дня (10 часов)	человек/%	98	
1.4.2	В режиме продленного дня (12 - 14 часов)	человек/%	0	
1.4.3	В режиме круглосуточного пребывания	человек/%	0	
1.5	Численность/удельный вес численности воспитанников с ограниченными возможностями здоровья в общей численности воспитанников, получающих услуги:	человек/%	0	
1.5.1	По коррекции недостатков в физическом и (или) психическом развитии	человек/%	0	
1.5.2	По освоению образовательной программы дошкольного образования	человек/%	0	
1.5.3	По присмотру и уходу	человек/%	0	
1.6	Средний показатель пропущенных дней при посещении дошкольной образовательной организации по болезни на одного воспитанника	день	15	
1.7	Общая численность педагогических работников, в том числе:	человек	8	

1.7.1	Численность/удельный вес численности педагогических работников, имеющих высшее образование	челове к/%	85		
1.7.2	Численность/удельный вес численности педагогических работников, имеющих высшее образование педагогической направленности (профиля)	челове к/%	85		
1.7.3	Численность/удельный вес численности педагогических работников, имеющих среднее профессиональное образование	челове к/%	15		
1.7.4	Численность/удельный вес численности педагогических работников, имеющих среднее профессиональное образование педагогической направленности (профиля)	челове к/%	15		
1.8	Численность/удельный вес численности педагогических работников, которым по результатам аттестации присвоена квалификационная категория, в общей численности педагогических работников, в том числе:	челове к/%	36		
1.8.1	Высшая	челове к/%	0		
1.8.2	Первая	челове к/%	85		
1.9	Численность/удельный вес численности педагогических работников в общей численности педагогических работников, педагогический стаж работы которых составляет:	челове к/%			
1.9.1	До 5 лет	челове к/%	0		
1.9.2	Свыше 30 лет	челове к/%	10		
1.10	Численность/удельный вес численности педагогических работников в общей численности педагогических работников в возрасте до 30 лет	челове к/%	15		
1.11	Численность/удельный вес численности педагогических работников в общей численности педагогических работников в возрасте от 55 лет	челове к/%	0		
1.12	Численность/удельный вес численности педагогических и административно-хозяйственных работников, прошедших за последние 5 лет повышение	челове к/%	80		

	квалификации/профессиональную переподготовку по профилю педагогической деятельности или иной осуществляемой в образовательной организации деятельности, в общей численности педагогических и административно-хозяйственных работников				
1.13	Численность/удельный вес численности педагогических и административно-хозяйственных работников, прошедших повышение квалификации по применению в образовательном процессе федеральных государственных образовательных стандартов в общей численности педагогических и административно-хозяйственных работников	человек/%	80		
1.14	Соотношение "педагогический работник/воспитанник" в дошкольной образовательной организации	человек/человек	1/9		
1.15	Наличие в образовательной организации следующих педагогических работников:				
1.15.1	Музыкального руководителя	да/нет	нет		
1.15.2	Инструктора по физической культуре	да/нет	нет		
1.15.3	Учителя-логопеда	да/нет	нет		
1.15.4	Логопеда		нет		
1.15.5	Учителя-дефектолога	да/нет	нет		
1.15.6	Педагога-психолога		нет		
2.	Инфраструктура				
2.1	Общая площадь помещений, в которых осуществляется образовательная деятельность, в расчете на одного воспитанника	кв. м	6,63		
2.2	Площадь помещений для организации дополнительных видов деятельности воспитанников	кв. м	50,4		
2.3	Наличие физкультурного зала	да/нет	нет		
2.4	Наличие музыкального зала	да/нет	да		
2.5	Наличие прогулочных площадок, обеспечивающих физическую активность и разнообразную игровую деятельность воспитанников на прогулке	да/нет	да		

Общий вывод: анализ показал, что детский сад имеет достаточную инфраструктуру, которая соответствует требованиям СанПиН и позволяет реализовывать образовательные программы в полном объеме в соответствии с ФГОС. Детский сад

достаточно укомплектован педагогическими кадрами и иными работниками, которые регулярно проходят повышение квалификации, что обеспечивает результативность образовательной деятельности.